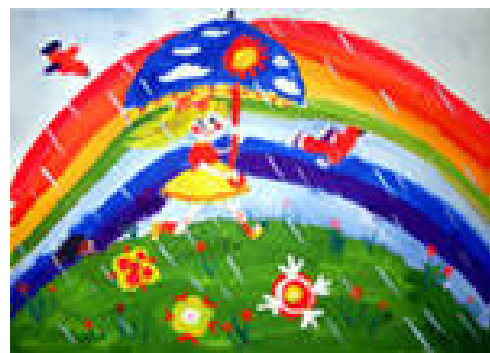


ЗНАЧЕНИЕ РАЗВИТИЯ ВОСПРИЯТИЯ ДЛЯ ИЗОБРАЗИТЕЛЬНОЙ ДЕЯТЕЛЬНОСТИ ДЕТЕЙ



Детское изобразительное творчество также базируется на культуре восприятия. В своих работах дети отражают впечатления от окружающей действительности. Изобразительная деятельность служит средством расширения и закрепления их представлений о действительности, способствует воспитанию чувств и формированию понятий.

Опыт дошкольника еще невелик, поэтому ему важно дать возможность предварительно понаблюдать за предметом, чтобы увидеть и запомнить главное, характерное, выразительное. Именно неумением видеть объясняются многие ошибки в рисунках детей. Поэтому художественное воспитание всегда связано с воспитанием способности наблюдать.

Развитие восприятия, предшествующих изобразительной деятельности, имеет две цели. Во-первых, обогащение познавательного и эстетического опыта ребенка в процессе ознакомления с окружающей действительностью. Во-вторых, уточнение представлений о различных предметах.

Опыт ребенка постепенно расширяется в процессе всей воспитательной работы на занятиях, прогулке, экскурсиях, при восприятии теле-и-радиопередач. Эти восприятия могут быть связаны с задачей последующего изображения, но могут иметь и другие цели. Важно, чтобы воспитатель учитывал их на занятиях лепкой, рисованием и т.д. Накопление впечатлений об окружающем является широкой базой для проведения занятий по изобразительности. Роль полученных таким образом представлений, особенно велика в старших группах, где значительно увеличивается количество занятий по замыслу детей и расширяется тематика их работ.

Расширение тематики детских работ связано с расширением и второй задачи по развитию восприятия – уточнением представлений о предметах. У детей 5-6 лет повышается критическое отношение к своей работе, их не удовлетворяет отсутствие сходства с изображаемым предметом, что обычно обусловлено неясностью представлений. Способность изображать предметы требует детального их изучения, которое возможно при проведении целенаправленных наблюдений до занятия или в процессе его.

Таким образом, проведение наблюдений с целью развития изобразительной деятельности может быть организовано в широком плане для обогащения опыта детей и с более узкой конкретной задачей – познание свойств отдельных предметов. При этом обязательным условием является включение в восприятие эстетических чувств, которые усилят эмоциональную сторону восприятия, что особенно важно для последующего изображения.

Литература: «Теория и методика изобразительной деятельности в детском саду» В.Б.Коменская, Е.И.Васильева.